



Politique de protection des données personnelles

Cette politique présente la manière dont SWOTT collecte, utilise, protège et conserve les données dans le cadre de ses activités de conseil, de recrutement, de formation, de commercialisation de ses solutions et d'utilisation de ses outils numériques, notamment Impact3 et Cortex.





1. CHAMP D'APPLICATION ET PRINCIPES GÉNÉRAUX

Article 1 – Champ d'application

La présente politique s'applique à toute personne dont les données peuvent être traitées par SWOTT dans le cadre de ses activités, notamment les visiteurs, prospects, clients, apprenants, candidats, partenaires, utilisateurs d'Impact3 et utilisateurs de Cortex.

Elle s'applique aux activités de SWOTT, notamment en matière de conseil, de recrutement, de formation, de commercialisation de ses solutions et de mise à disposition de ses outils numériques.

Article 2 – Principes généraux

SWOTT s'engage à traiter les données de manière loyale, claire et proportionnée, à ne collecter que les informations utiles à ses activités, à en limiter l'accès aux personnes autorisées, à en assurer la protection et à informer les personnes concernées de manière compréhensible.

2. DONNÉES COLLECTÉES ET USAGES

Article 3 – Catégories de données traitées

Selon la nature de la relation avec SWOTT, les données traitées peuvent notamment relever des catégories suivantes :

- données d'identification et de contact ;
- données liées à une demande commerciale, un projet, une mission ou une candidature ;
- données liées à la relation contractuelle et au suivi des prestations ;
- données liées aux formations, au suivi pédagogique, aux résultats, aux évaluations et aux certificats ;
- données liées à l'utilisation d'Impact3 ;
- données liées à l'utilisation de Cortex ;
- données techniques de connexion, de navigation et d'usage.

Certaines données sont nécessaires pour permettre le traitement d'une demande, la conclusion ou l'exécution d'une prestation, l'inscription à une formation, l'accès à une plateforme ou l'utilisation d'un outil. À défaut, SWOTT peut ne pas être en mesure de fournir tout ou partie du service concerné. Les autres données sont facultatives.

Article 4 – Finalités des traitements

Les données peuvent être utilisées pour :

- répondre aux demandes reçues ;
- gérer la relation commerciale ;
- proposer, organiser et suivre une prestation de conseil, de recrutement ou de formation ;
- gérer les inscriptions, le suivi pédagogique, les évaluations et les certificats ;
- permettre l'utilisation d'Impact3 et de Cortex ;
- améliorer les services, les outils et les parcours proposés ;
- assurer le suivi administratif, contractuel et probatoire ;
- adresser, lorsque cela est autorisé, des informations sur les offres et services de SWOTT.

Article 5 – Bases juridiques des traitements

Les traitements mis en œuvre par SWOTT reposent, selon les cas :

- sur l'exécution de mesures précontractuelles ou contractuelles ;
- sur le respect d'une obligation légale ou réglementaire ;
- sur l'intérêt légitime de SWOTT à organiser, sécuriser et améliorer ses services ;
- sur le consentement de la personne lorsque celui-ci est requis.

3. Dispositions spécifiques selon les services

Article 6 – Données liées aux prestations commerciales, de conseil et de recrutement

Dans le cadre de ses activités commerciales, de conseil et de recrutement, SWOTT peut traiter les données nécessaires à l'étude des besoins, à la préparation des propositions, à la gestion des échanges, au suivi des missions, à l'évaluation des candidatures et à la gestion de la relation avec ses clients, prospects, candidats et partenaires.

Selon la nature de la demande, SWOTT peut également recueillir les informations utiles à l'étude d'un besoin ou d'un projet, telles que le projet professionnel, le parcours, les objectifs, les modalités de financement, le calendrier de démarrage, les contraintes identifiées ou, le cas échéant, les éléments nécessaires à l'évaluation d'une candidature ou d'une prestation.

Article 7 – Données liées aux formations

Dans le cadre de ses activités de formation à destination des entreprises et des particuliers, SWOTT peut traiter les données nécessaires à l'inscription, au suivi administratif, au suivi pédagogique, à l'évaluation, à la progression, à la délivrance de certificats ou justificatifs, ainsi qu'aux échanges avec l'apprenant, l'entreprise cliente ou tout organisme concerné par la formation.

Article 8 – Données liées à Impact3

Impact3 est un outil numérique mis à disposition par SWOTT dans le cadre de ses activités.

Dans ce cadre, des entreprises peuvent y déposer, importer ou traiter des informations pouvant présenter un caractère confidentiel, notamment des données de pilotage, d'analyse, de reporting, d'organisation, de performance, de stratégie ou de gestion interne.

Les utilisateurs doivent veiller à ne déposer dans Impact3 que les informations nécessaires à leur usage, dans le respect des règles de confidentialité applicables.

L'accès aux données présentes dans Impact3 est limité aux personnes autorisées.

Article 9 – Données liées à Cortex et usages de l'intelligence artificielle

Cortex est une fonctionnalité d'intelligence artificielle intégrée à l'environnement Impact3.

Cortex repose sur l'utilisation de l'API OpenAI. Il est conçu comme un outil d'assistance directement intégré aux usages couverts par Impact3, notamment pour aider les utilisateurs à analyser, structurer, rédiger, préparer des livrables ou exploiter certains contenus dans le cadre de leurs activités.

Les données et contenus transmis dans Cortex, ainsi que les réponses générées dans ce cadre, restent rattachés au client ou à l'utilisateur autorisé, dans les limites prévues par la réglementation applicable et par les engagements contractuels en vigueur.

Dans le cadre des offres professionnelles utilisées par SWOTT pour Cortex, les données traitées via l'API OpenAI n'ont pas vocation à être utilisées pour entraîner les modèles sans consentement exprès.

Dans le cadre technique de fonctionnement de l'API OpenAI, certaines entrées et sorties peuvent faire l'objet d'une conservation limitée, notamment pour assurer le fonctionnement du service, la sécurité et la détection d'abus. Cette durée peut aller jusqu'à 30 jours selon les cas d'usage et les paramètres techniques retenus. Pour certains usages spécifiques, des modalités de conservation réduite ou nulle peuvent être mises en place lorsque cela est possible.

L'utilisation professionnelle de l'API OpenAI par SWOTT s'inscrit dans le cadre contractuel applicable au service utilisé, notamment au titre des engagements de traitement des données.

Cortex constitue une aide au travail. Les contenus produits doivent être relus, appréciés et validés par l'utilisateur avant toute diffusion, validation ou prise de décision. Cortex ne remplace ni l'analyse humaine, ni la validation métier, ni la validation juridique. Les fonctionnalités d'intelligence artificielle proposées par SWOTT ne produisent pas, à elles seules, de décision automatique à l'égard des personnes.

Lorsque Cortex est utilisé sur des documents, données ou informations d'entreprise présentant un niveau de confidentialité élevé, l'entreprise utilisatrice demeure responsable de la nature des contenus qu'elle choisit d'y traiter, dans le respect de ses propres règles internes, de ses engagements contractuels et du cadre défini avec SWOTT.

Lorsque SWOTT ou Impact3 proposent, en complément, des liens ou accès vers des services d'intelligence artificielle externes non opérés dans le cadre de Cortex, leur utilisation relève des conditions propres au service concerné. Ces services ne bénéficient pas nécessairement du même cadre de traitement, de conservation ou de confidentialité que celui retenu par SWOTT pour Cortex. Avant tout usage dans un cadre professionnel, il appartient à l'entreprise utilisatrice de vérifier que l'outil concerné est compatible avec ses propres exigences internes de confidentialité, de sécurité et de conformité.





4 – PARTAGE, CONFIDENTIALITÉ ET SÉCURITÉ

Article 10 – Destinataires des données

Les données sont traitées en priorité par SWOTT.

Elles peuvent également être transmises, lorsque cela est nécessaire, à des prestataires techniques, à des outils ou plateformes utilisés pour la fourniture des services, à des partenaires intervenant dans l'exécution des prestations, ainsi qu'aux autorités ou organismes légalement habilités.

Cela peut notamment concerner des prestataires d'hébergement, de maintenance, de mesure d'audience, d'analyse d'usage, d'authentification ou des réseaux sociaux lorsque l'utilisateur choisit d'utiliser ces fonctionnalités.

SWOTT ne vend, ne loue, ne commercialise ni ne troque les données personnelles à des tiers à des fins commerciales ou marketing extérieures. Dans le cadre de l'amélioration de ses services, SWOTT peut recourir à des traitements réalisés par des prestataires ou partenaires agissant selon ses instructions et dans le respect de la réglementation applicable.

SWOTT peut également être amenée à communiquer certaines données lorsqu'une demande légale, judiciaire ou administrative l'impose, lorsqu'elle doit protéger ses droits, ses biens, sa sécurité ou celle d'un tiers, ou en cas de réorganisation, de cession ou de reprise d'activité.

Lorsque certains traitements impliquent un transfert de données hors de l'Union européenne, SWOTT veille à ce que ce transfert soit encadré conformément à la réglementation applicable.

Article 11 – Confidentialité des informations

Certaines informations traitées dans le cadre des activités de SWOTT peuvent présenter un caractère confidentiel, notamment dans le cadre du conseil, du recrutement, des formations, d'Impact3 ou des travaux réalisés avec Cortex.

Les utilisateurs, clients, apprenants, partenaires et intervenants s'engagent à ne pas divulguer ces informations sans autorisation, à ne pas les utiliser à d'autres fins que celles prévues, et à en limiter l'accès aux seules personnes qui doivent en connaître.

Article 12 – Sécurité des données

SWOTT met en œuvre des mesures destinées à protéger les données et les informations confiées contre les accès non autorisés, la perte, la divulgation, l'altération ou l'usage abusif.

Ces mesures peuvent notamment inclure des mécanismes de sécurisation des accès, de chiffrement des échanges, de limitation des habilitations et, lorsque cela est pertinent, de journalisation des actions.

Pour les services d'IA utilisés dans Cortex, SWOTT s'appuie sur un cadre professionnel intégrant notamment le chiffrement des données, la limitation des accès et des engagements de sécurité adaptés aux usages professionnels. Les utilisateurs doivent conserver leurs identifiants de manière confidentielle et signaler sans délai toute utilisation non autorisée ou tout incident constaté.

En cas d'incident de sécurité affectant des données personnelles, SWOTT applique les mesures requises par la réglementation, y compris, lorsque cela est nécessaire, l'information des autorités compétentes et des personnes concernées.

5 – Conservation, communications et cookies

Article 13 – Durée de conservation

Les données sont conservées pendant la durée nécessaire aux finalités pour lesquelles elles ont été collectées, dans le respect de la réglementation applicable et des obligations légales, administratives, pédagogiques, contractuelles et probatoires de SWOTT.

À ce titre, certaines durées spécifiques peuvent notamment s'appliquer, en particulier :

- jusqu'à 3 ans après le dernier contact ou la dernière interaction pour certaines données liées à la prospection commerciale ;
- jusqu'à 10 ans après la dernière utilisation de la plateforme pour l'historique des examens de certification professionnelle lorsque le parcours concerné est sanctionné par une certification professionnelle enregistrée.

Lorsqu'une demande de suppression est formulée, SWOTT l'examine conformément à la réglementation applicable. Certaines données peuvent toutefois être conservées lorsque cela est nécessaire pour respecter une obligation légale, justifier une prestation, une formation, une certification ou conserver une preuve utile.

Certaines données techniques ou statistiques peuvent également être conservées sous une forme anonymisée, agrégée ou dé-identifiée lorsque cela est nécessaire à l'amélioration des services, à l'analyse d'usage ou à la sécurité.

Article 14 – Communications et informations commerciales

SWOTT peut adresser, lorsque cela est autorisé, des informations relatives à ses offres, prestations, formations, solutions, événements, actualités ou enquêtes, par e-mail, SMS, téléphone ou courrier.

À cette fin, SWOTT peut utiliser notamment les coordonnées renseignées, certaines informations relatives au parcours, à la situation professionnelle, au projet, au financement ou aux pages consultées sur le site, lorsque ces éléments sont utiles pour personnaliser l'information transmise.

Toute personne peut à tout moment demander à ne plus recevoir de telles communications selon les modalités prévues dans les messages concernés ou en contactant SWOTT.

Lorsque la réglementation le prévoit, SWOTT recueille l'accord préalable de la personne concernée avant tout envoi de communication commerciale.

Toute personne peut également s'opposer au démarchage téléphonique selon les dispositifs applicables, notamment via Bloctel.

Article 15 – Cookies et données de navigation

Le site internet et certains services numériques de SWOTT peuvent utiliser des cookies ou technologies similaires afin d'assurer leur bon fonctionnement, de mémoriser certaines préférences, de mesurer l'audience, d'améliorer l'expérience utilisateur et d'adapter certains contenus ou informations.

Les cookies et technologies similaires utilisés par SWOTT peuvent notamment relever des catégories suivantes : cookies fonctionnels, cookies de préférences, cookies statistiques et cookies marketing. Ces technologies peuvent être utilisées pour assurer le bon fonctionnement du site, établir des statistiques de fréquentation, suivre l'usage des services, adapter l'affichage à l'appareil utilisé et, lorsque cela est autorisé, personnaliser certains contenus ou informations. Ces catégories correspondent à celles affichées dans l'outil de gestion du consentement du site.

Les utilisateurs peuvent accepter, refuser ou paramétrer leurs choix de cookies via l'outil de gestion du consentement mis à leur disposition sur le site. La durée de conservation des cookies de mesure d'audience n'excède pas treize mois. Les choix exprimés par l'utilisateur peuvent être modifiés à tout moment via ce même outil.

6 – DROITS DES PERSONNES

Article 16 – Droits des personnes concernées

Conformément à la réglementation applicable, toute personne concernée peut demander l'accès à ses données, leur rectification, leur effacement dans les cas prévus, la limitation de certains traitements, l'opposition à certains usages, le retrait de son consentement lorsque celui-ci est requis, ainsi que la portabilité de ses données lorsque cela est applicable.

Toute personne concernée peut également définir des directives relatives au sort de ses données après son décès. Si vous pensez que des données concernant un enfant mineur ont été collectées par erreur, vous pouvez également contacter SWOTT afin que la situation soit examinée.

Article 17 – Contact

Pour toute question relative à la présente politique ou pour exercer ses droits, toute personne concernée peut contacter SWOTT à l'adresse suivante : dpo@swott.fr

À réception, votre demande est traitée dans un délai d'un mois, sauf difficulté particulière ou prolongation permise par la réglementation applicable.

Article 18 – Réclamation

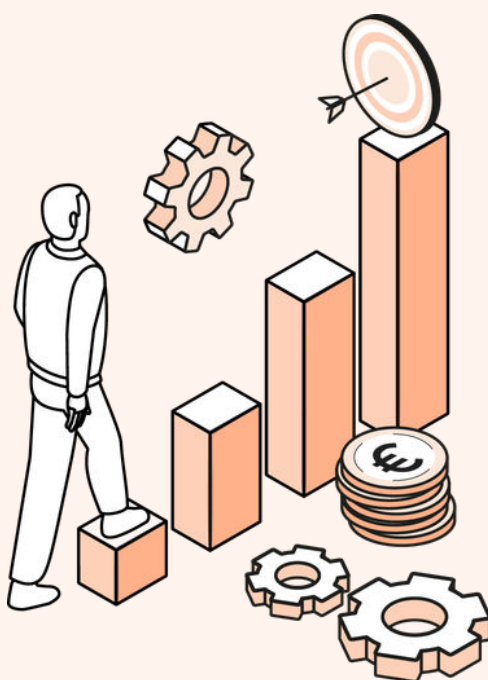
Si une personne estime, après avoir contacté SWOTT, que ses droits ne sont pas respectés, elle peut adresser une réclamation à la CNIL.

<https://www.cnil.fr/fr/adresser-une-plainte>

Article 19 – Mise à jour de la politique

La présente politique peut être mise à jour afin de tenir compte de l'évolution des activités de SWOTT, de ses outils, de ses services et de la réglementation applicable.





Nous contacter

Responsable du traitement

SWOTT
184 route de Revel, A41 31400 TOULOUSE

dpo@swott.fr

+ 33 5 82 88 03 05

www.swott.fr

Document écoconçu avec ♥ à Toulouse.
Auteur : Sébastien MAROLLEAU